

Vždyť 35 let je firmě jednou za život...
více ve fotoreportáži na str. 4



METROSTAV

METROSTAV A.S. ČLEN DDM GROUP

30. května 2006 / 9 / XVIII

Ptáme se: Jiřího Bělohlava, generálního ředitele Metrostavu str. 2

Dvukolejným tunelem metra z Klíčova už bez překážek str. 2

Připomínky zaměstnanců v koši neskončily str. 2

Spojovací štola na Florenci je proražena str. 3

Barrandov překlenulo ocelové esíčko



KRÁTCE / AKTUÁLNĚ

Valná hromada Metrostavu

Představenstvo naší společnosti svolalo řádnou valnou hromadu akcionářů Metrostavu na 5. května letošního roku. Valná hromada uzavřela uplynulý hospodářský rok schválením účetních uzávěrek za rok 2005 a rozhodla o rozdělení zisku, ve kterém nechyběla částka na vyplacení dividend. Se zprávou představenstva o současném stavu společnosti a jejím výhledu do budoucnosti seznámil akcionáře generální ředitel Metrostavu Jiří Bělohlav. Připomněl, že minulý rok byl v historii naší společnosti opět rekordní, a to jak objemem obrátu, tak i v dalších hospodářských výsledcích, i to, že se velmi dobře vyvíjela situace v dceřiných společnostech Metrostavu. Na valné hromadě akcionáři schválili změnu stanov, která spočívá v rozšíření předmětu činnosti společnosti o kurzy a školení bezpečnostní práce. Do funkce člena dozorčí rady byl za odstoupivšího předsedu JUDr. Daniela Janische zvolen Ing. Viliam Turanský.



Letos už 12. Mezinárodního silničního veletrhu, který se uskutečnil od 16. do 18. května na Výstavišti v Praze, se zúčastnilo 81 špičkových firem, mezi nimiž byla i naše akciová společnost. Reprezentovaly ji divize 4 a 5. „Na veletrhu se prezentujeme našimi v současné době největšími dopravními stavbami, jako je most v Trmicích, u Rzávě, v Tošanovicích nebo v Chomutově, a pokud mají návštěvníci zájem, hovoříme s nimi i osobně o technických parametrech těchto unikátních děl,“ řekl Ing. Luděk Fuchs, výrobní náměstek divize 4 Metrostavu.

Roadware 2006

Letos už 12. Mezinárodního silničního veletrhu, který se uskutečnil od 16. do 18. května na Výstavišti v Praze, se zúčastnilo 81 špičkových firem, mezi nimiž byla i naše akciová společnost. Reprezentovaly ji divize 4 a 5. „Na veletrhu se prezentujeme našimi v současné době největšími dopravními stavbami, jako je most v Trmicích, u Rzávě, v Tošanovicích nebo v Chomutově, a pokud mají návštěvníci zájem, hovoříme s nimi i osobně o technických parametrech těchto unikátních děl,“ řekl Ing. Luděk Fuchs, výrobní náměstek divize 4 Metrostavu.



Na šest hodin, během nichž se lávka přes čtyřpruhovou ulici K Barrandovu usazovala na připravené pilíře, nejspíš dlouho nezapomenou ani obyvatelé barrandovského sídliště, kterým lávka umožní bezpečný bezbariérový přístup k tramvajovým zastávkám, ani stavbaři, pro něž tato technicky náročná akce znamenala konec jedné důležité etapy výstavby.

Silniční konference

Jednání o dopravních stavbách a dopravě, které se uskutečnilo na Slovensku v Rajeckých Teplicích začátkem května, se účastnili také zástupci naší akciové společnosti, technický náměstek z divize 4 Ing. Martin Kulhavý a Ing. Jaroslav Čípera z téže divize. Na silniční konferenci se hovořilo hlavně o PPP projektech, které se na Slovensku připravují už adresně na konkrétní dopravní stavby, zejména na dálnice, a o zavádění elektronického mýtného. „Pro nás bylo jednání konference přínosné v tom, že jsme si mohli udělat srovnání naší práce a získat další důležité informace a kontakty,“ řekl Ing. Kulhavý a Ing. Čípera dodal, že v závodech Doprastavu v Žilíně a ve Zvolenu vedli jednání o spolupráci při výstavbě dálnic na Moravě.



Uspazení lávky na Barrandově se neobešlo bez dopravní výluky, která se ale omezila na kratší dobu, než se původně předpokládalo, díky dobré organizaci celé akce. pokračování na str. 3

Uspazení lávky na Barrandově se neobešlo bez dopravní výluky, která se ale omezila na kratší dobu, než se původně předpokládalo, díky dobré organizaci celé akce. pokračování na str. 3

Na Novém náměstí v Uhříněvsi postavíme dům

Nové náměstí v Uhříněvsi bylo 17. května dopoledne místem příjemné události – poklepu na základní kámen nového domu s 61 bytovými jednotkami, s nájemními obchodními prostory, jejichž majitelem se v roce 2007 stane Městská část Praha 22. Součástí dostavby Nového náměstí v Uhříněvsi jsou i objekty zdravotního střediska, dům policie, podzemní garáže a parková úprava. Tento projekt divize developerských aktivit Metrostavu bude realizovat divize 9 naší akciové společnosti.

Náměstek primátora hlavního města Prahy Jan Bürgermeister řekl hned v úvodu slavnostního setkání u základního kamene, že polyfunkční dům bude důstojným centrem Uhříněvsi a stane se přirozenou součástí zdejšího Nového náměstí. Ředitel divize developerských aktivit Metrostavu Ing. Petr Pujman (foto č. 2) označil lokalitu, kde bude projekt realizován, jako příjemné místo pro bydlení a dodal, že je rád, že soutěž, kterou vyhlásila Městská část Praha 22 na odkoupení pozemku a zástavbu náměstí, vyhrála právě naše akciová společnost.



„Děkuji Metrostavu, byla to nejlepší volba a těším se, až tady budeme stříhat pásku,“ řekl starosta městské části Praha 22 Milan Collier. Pak spolu s Ing. Janem Bürgermeisterem, ředitelem divize 9 Metrostavu Ing. Ivanem Kajerem a Ing. Petrem Pujmanem poklepal na základní kámen nového domu (foto č. 1), jenž je standardním developerským projektem. Polyfunkční dům, který je citlivě začleněn do stávající zástavby, tvoří dvě podlouhlá šestipodlažní křídla, byty tu budou dvou až čtyřpokoje s kuchyňským koutem, ve dvou posledních podlažích s terasou a v přízemí se zahrádkou. Začnou se prodávat budoucím uživatelům už koncem května letošního roku.

Táňa Pikartová, foto Josef Husák



Střední věk je, když...

Americký básník Ogden Nash kdysi řekl: „Střední věk nastává, když už jste poznali tolik lidí, že každý, s kým se seznámíte, vám připomíná někoho, koho už znáte.“ Také Metrostav, který si letos připomíná 35 let své existence, vlastně zažívá taková „střední léta“.

Pokud by se naše firma rozhodla vydat průvodce po zajímavých stavbách, které v uplynulých letech realizovala, byla by to skutečně objemná publikace a čtenáře by zavedla do podzemí a ulic Prahy a na mnoho míst v České republice, na Slovensku i jinde v zahraničí. Kratší či delší zastavení by se doporučovala třeba u mnoha moderních obytných komplexů, administrativních budov, průmyslových staveb, mostů, silničních a železničních tunelů i u zrekonstruovaných historických objektů, jimž právě Metrostav pomohl navrátit někdejší lesk.

Z firmy, která před 35 lety vznikla především proto, že v hlavním městě bylo třeba začít stavět metra, se stala univerzální stavební společnost, jež je schopna realizovat i ta nejnáročnější technická zadání, a projektům se věnuje natolik, že pro ně dokáže najít i zcela nová a originální řešení.

Mnohé se v Metrostavu skutečně změnilo, nemění se však jeho ambice patřit v oboru vždy mezi absolutní špičku. A stejná je i chuť dělat věci naplno. Při své práci máme možnost potkávat na stavbách lidi, kteří o tom, co dělají, vyprávějí s nefalšovaným nadšením a hrdostí. Každá nová stavba, kterou začínají, jim síce v něčem připomene mnohé předchozí, jimiž prošli, ale tím spíš vidí, co se teď dá udělat jinak a lépe. Metrostav prožívá svá střední léta ve skvělé kondici a poznávat nové věci jej nijak neunavuje, spíš naopak. Malý dárek, který jste našli v tomto čísle našich novin spolu se speciální přílohou k 35. narozeninám Metrostavu, není žádný hlavolam. Snadno přijdete na to, jak s ním naložit (zvláště když se podíváte na spodní díl skládačky).

Vaše redakce

Legislativa PPP projektů

Seminář k právní problematice PPP projektů, jehož se zúčastnili právníci, ekonomové a finanční specialisté Metrostavu a společnosti Subterra a Doprastav, připravil ve spolupráci s advokátní kancelář J+K Ing. Ladislav Tichý, vedoucí útvaru specifických projektů naší společnosti. Jednání a diskuse se soustředily na tři základní tematické okruhy. Byl to nový koncesní zákon a zákon o veřejných zakázkách, dále se mluvilo o úloze právního poradce při přípravě PPP projektů ÚVN Praha a o standardizované koncesní smlouvě. Na toto téma přednášel britský právník Christian Blatchford, partner firmy J+K. Seminář poskytl o přípravě a průběhu výběrového řízení na koncesní projekt všem potřebné informace, objasnil právní vztahy i jeho finanční aspekty.

Nové prostory jsou ve vizuálním stylu

Už na první pohled jsou nová sídla divize 3 a útvaru kvalifikačního rozvoje naší akciové společnosti příjemným místem, kde jsou hlavními hráči světla a prostor i barvy červená a šedá.

Do 1. patra v domě Paramount Na Manínách 7 v Praze 7 se vedení divize 3 přestěhovalo 1. prosince loňského roku ze svého starého objektu v Jablonské ulici v Praze 7, který sdílelo společně s divizí 9. Nejdřív se ale tady v prázdném prostoru sešli ředitel divize 3 Jiří Procházka, výrobní náměstek Ing. Michal Pokorný a obchodní náměstek Ing. Martin Plch, aby se poradili, jak prostor co nejlépe rozčlenit podle potřeb jednotlivých útvarů divize. A tak na půdorysu tvaru písmene H vznikly dvě části sídla. Zhruba uprostřed prosklená část (foto č. 1) a na chodbách, jež oba prostory propojují, je u sloupů v barvách Metrostavu zázemí se stolkou a židlemi (foto č. 2). Barvené řešení prostoru a grafické prvky navrhl Tomáš Machek a studio Side2, s nímž naše akciová společnost dlouhodobě spolupracuje.



1



2

Útvar kvalifikačního rozvoje naší akciové společnosti změnil své sídlo začátkem letošního roku. Z Rohanského ostrova se přestěhoval do prostor Školy způsobu řízení a práce Na Žertvách číslo 34 v Praze 8 v blízkosti stanice metra Palmovka na trase B. Vlastníkem domu je společnost GP-beta. Průčelí domu tvoří prosklené výlohy v červené barvě a s označením Metrostav (foto č. 3). Útvar má k dispozici dvě patra, kde je sociální zázemí, dvě velké učebny a jedna menší, sborovna a kanceláře. V přízemí je prostorný vestibul (foto č. 4). Design i tohoto prostoru navrhl Tomáš Machek a studio Side2.



3



4

Podle slov vedoucího útvaru kvalifikačního rozvoje Mgr. Jana Kuchaře je to velmi pěkné prostředí, jež bude iště pozitivně ovlivňovat zaměstnance naší společnosti, kteří sem budou přicházet na školení. Denně se jich tady vystřídá i více než 60, ať už jsou účastníky vstupních kurzů pro nové zaměstnance, kurzů ze zákona, nebo se připravují k výkonu vyšší manažerské pozice.

– pik – foto Josef Husák



Tunelem metra z Klíčova už bez překážek

Dva roky před zahájením provozu metra IV. C2 v úseku z Ládví do Letňan v celkové délce 4602 m, které je dílem sdružení společností Metrostav, Skanska CZ a Subterra, je dokončeno definitivní ostění tunelu ve směru z Proseku do Letňan v délce 1350 m. Je to společné dílo stavbařů divize 8 a divize 5 naší akciové společnosti a pracovníků firmy Doprastav.

Posledním úkolem této fáze výstavby tunelu metra mezi Prosekem a Letňany bylo pro stavbaře, které řídil vedoucí projektu Ing. Jiří Junek z divize 8, dokončení tunelu v místě napojení dvoukolejného tunelu na hloubenou část před stanicí Prosek. To se stalo 10. května.

„Dílo jsme dokončili v plné kvalitě, a to mě velmi těší, a také bez vážných úrazů. Pracovali jsme jako stmelovaný kolektiv,“ řekl ing. Junek při malé oslavě, kterou k této události jeho realizační tým uspořádal. Konala se jak v podzemí, tak na povrchu, v sídle stavby. Sešli se tam všichni, kdo se na výstavbě podíleli, a samozřejmě také hosté, mezi nimiž nechyběli ani Ing. Ján Dudáš, ředitel společnosti Doprastav Bohemia, Ing. Ivan Hrdina, výrobně-technický ředitel Metrostavu, Ing. Václav Soukup, ředitel divize 5 a výrobní náměstek téže divize Ing. Jan Škrábek (viz foto dole).

Ing. Pavel Šrámek, ředitel divize 8, pochválil společný pracovní tým složený z obou divizí a Doprastavu, který tunel metra IV. C2 buduje. „Ve chvíli, kdy jsme zahájili ražbu tunelu, což bylo na podzim roku 2004, jsem si přál, abychom se mohli usmívat, až dílo bude končit. Dnes je k tomu příležitost,“ řekl.

Táňa Pikartová, foto Josef Husák



Připomínky zaměstnanců v koši neskončily

Také jste v závěru loňského roku při pravidelném hodnocení zaměstnanců předali svému nadřízenému nějaké připomínky, co a jak by se dalo na vašem pracovišti udělat jinak, nebo jste upozornili na problém, s nímž si sami nevíte rady? V tom případě vás jistě bude zajímat, co se s vašim konkrétním podnětem i ostatními připomínkami zaměstnanců Metrostavu dosud dělo.

Roční hodnocení, které loni proběhlo poprvé podle nových pravidel, se zúčastnily více než tři tisíce zaměstnanců naší společnosti a veškerá získaná data byla počátkem letošního roku zpracována do podrobné celofiremní analýzy, jež obsahuje více než 700 námětů, návrhů a připomínek. Zpracovány a utříděny jsou nyní i divizní analýzy, které jsou vodítkem pro práci přímo na jednotlivých divizích.

Zaměstnanci se vyjadřovali zejména ke způsobu řízení a organizace práce, odměňování, kvalifikačnímu rozvoji, k vybavení pracovními prostředky a ochrannými pomůckami, k vnitřní komunikaci, firemní kultuře i k záležitostem z oblasti sociální. Veškeré tyto podněty byly předány k vyřízení ředitelům divizí a výkonným ředitelům.

Na základě provedeného hodnocení bylo také v rámci naší firmy oceněno celkem 134 zaměstnanců a 91 pracovníků bylo nově navrženo na zařazení do přípravy pro personální rezervy.

V řeči čísel a z pohledu hodnocených zaměstnanců vypadá kvalita řízení v Metrostavu takto:

- téměř 98 % zaměstnanců si myslí, že jsou o pracovních úkolech informováni velmi dobře nebo dostatečně
- alespoň jednou bylo za práci pochváleno nebo oceněno 85 % zaměstnanců, 69 % zaměstnanců bylo naopak upozorněno na nedostatky
- 78 % zaměstnanců má zájem o další odborný růst
- plně využito si připadá 70 % zaměstnanců
- s pracovním zařazením a finančním ohodnocením je plně či částečně spokojeno 92 % zaměstnanců
- 69 % zaměstnanců vyjádřilo plnou spokojenost s pracovními podmínkami a sociálním zázemím, částečně je spokojeno 26,5 %
- spolupráci s ostatními zaměstnanci považuje za velmi dobrou nebo dobrou 98 % pracovníků

Zajímavý je i pohled hodnotitelů, podle nichž:

- požadované pracovní výkony odvádí 65 % zaměstnanců
- v oblasti kvality práce a vnitřní spolupráce bylo kladně hodnoceno 69 % zaměstnanců
- 80 % zaměstnanců plní firemní standardy v oblasti hospodárnosti, ochrany majetku, životního prostředí a BOZP a 74 % v oblasti rozvoje svých odborných a osobnostních způsobilostí

Čísla pochopitelně nemohou mít absolutní vypovídací schopnost, jsou závislá především na kvalitě vyplnění formulářů a míře kritičnosti hodnotitelů i mnoha dalších okolnostech. Měli bychom je vnímat jako kladné či záporné signály, které je nezbytné na různých úrovních řízení dále ověřovat a teprve pak přijímat příslušná opatření.

Hlavním přínosem je však otevřený dialog nadřízených s podřízenými, jež nový způsob hodnocení pomáhá vytvářet, a formuje tak i potřebnou komunikaci uvnitř pracovních týmů a celé firmy. Pro vedení naší společnosti jsou veškeré informace a podněty od zaměstnanců cennou zpětnou vazbou. Získalo odpovědi nejen na předem položené otázky, ale také další témata ke zvážení i pro případnou diskusi, o niž velmi stojí.

Po provedených analýzách lze konstatovat, že hodnocení personálu v roce 2005 splnilo očekávání a zásluhu na tom mají všichni zaměstnanci, kteří se procesu zúčastnili a věnovali svůj čas přípravě na hodnocení i samotným rozhovorům.

Ing. Olga Ilovičová
vedoucí útvaru personální strategie



PTÁME SE

Jiřího Bělohla, generálního ředitele Metrostavu



Jiří Bělohla je jedním z těch, kdo se rozhodli spojit svůj život s jednou jedinou firmou. Na stavbách doma i v cizině strávil bezmála 33 let. V Metrostavu začínal jako asistent stavbyvedoucího, později pracoval jako stavbyvedoucí. Pak řídil jednu z divizí Metrostavu a později jako výrobně-technický ředitel také výrobu celé firmy. V roce 2001 se stal generálním ředitelem naší akciové společnosti, ale většinu staveb nesleduje pouze ze své pracovní.

Co pro vás osobně znamená Metrostav?

Kus života, protože v Metrostavu pracuji od listopadu roku 1973, a také setkání s mnoha lidmi, od nichž jsem se hodně naučil a kterých si dodnes vážím. Díky Metrostavu jsem měl spoustu příležitostí vyzkoušet v praxi nové technické postupy a podílet se na mnoha výjimečných projektech. Při práci ve vedení firmy jsem si také ověřil, jak je důležité zůstat objektivní a řešit věci s nadhledem, a taky jak je to někdy těžké. Bez nadsázky mohu říct, že Metrostav je pro mě něco jako velká rodina. Taky nám tu a tam něco zaskřípe, někdy se neshodneme v názoru a vzrušeně o věcech debatujeme, ale přitom nám všem záleží na tom, aby se firmě dařilo.

Opravdu jste nikdy neuvvažoval o změně působiště?

Ne, nenapadlo mě odejít ani tehdy, když počátkem 90. let minulého století mnozí nadšeni zakládali své vlastní stavební firmy. I když musím přiznat, že i mně taková myšlenka prolétla hlavou, ale mnohem víc mne tehdy zaměstnávaly jiné úvahy. Snažili jsme se transformovat státní podnik na prosperující soukromou firmu a také nám bylo jasné, že pokud chce Metrostav přežít, nemůže dál sázet pouze na úzkou specializaci. Současná pozice naší firmy na českém stavebním trhu, její důvěryhodnost a dobrá pověst jsou pro všechny, kteří zažili toto složité období, jistě tou nejlepší satisfakcí. Když toho s jedním podnikem tolik prožijete, nemůžete od něj jen tak odejít. Necítím to tak pouze já, ale i řada dalších lidí v naší společnosti.

Nelze přehlédnout, že práce v Metrostavu je skutečně pro mnoho lidí „srdeční záležitost“.

To je věc, které si velmi vážím. Na loňském obratu, který se vyšplhal na 20,5 miliard, mají totiž podíl všechny naše týmy. Většina lidí ve firmě je skutečně ochotná udělat pro společnou věc maximum. Patří jim za to můj velký obdiv a dík. Současně je mi ale jasné, že toto nadšení pro věc je třeba stále pestovat a podněcovat. V poslední době přemýšlím o tom, jak to dělat. Nadchnout lidi je totiž obecně stále obtížnější. Výhoda, že si Metrostav za 35 let své existence sáhl na vše, co dovolily hranice technických možností, je současně i jistou nevýhodou. Je těžké nacházet nové „výzvy“, když jsme již realizovali projekty, o nichž léta snily generace projektantů a techniků: Vysouvané tunele metra pod Vltavou, jednodolní raženou stanicí metra Kobylisy, most přes Rybný potok na dálnici D8... Ale další malé „zákraky“ se dějí i nyní na mnoha dalších stavbách, protože lidé přemýšlejí o tom, co dělají.

Myslíte tedy spíš na budoucnost firmy.

Jako generální ředitel cítím za osud naší společnosti zodpovědnost a podobně je tomu i u dalších členů vrcholného managementu. Dlouhodobá strategie firmy je jasná, víme, co chceme, a hledáme optimální způsoby, jak to dokázat. Důležité však je, aby se s touto vizí ztotožnili i všichni lidé ve firmě, aby byli zapálení pro to, co chceme dělat. Jsem přesvědčen, že právě tohle nadšení pro věc nám z velké části pomohlo vybudovat firmu, která se drží na špičce českého stavebnictví. Když každý náš zaměstnanec bude mít jistotu, že úspěch firmy je i jeho úspěchem, a v perspektivách společnosti bude spatřovat svůj další možný profesní růst, může být naše firma úspěšná i v evropském rámci. A pokud mohu já osobně udělat něco, co naše zaměstnance přesvědčí, že jsme skutečně všichni na stejné lodi, rád to udělám. Třeba i o půlnoci.

Za rozhovor děkuje Blanka Hrdinová

Z PRAVODAJSTVÍ Z DIVIZÍ



Nový rezidenční komplex Císařka má před sebou výstavbu příjezdových komunikací

V maximální součinnosti stavebních prací a spolupráci stavbařů divize 6 a 3 naší akciové společnosti pokračuje v blízkosti někdejší viniční usedlosti zvané Císařka v Praze 5 výstavba rezidenční čtvrti. Na rozhraní Motola, Strahova a Hřebenek ji stavíme pro společnost FINEP. Termín předání je 30. listopad letošního roku.

V příkrém svahu obklopeném zelení vyrůstá výjimečný bytový areál, který bude tvořit sedm čtyř až pětipodlažních viladomů s 204 byty o velikosti od 1+kk až po 5+kk s podzemními garážemi a oplocenými předzahrádkami v prvních nadzemních podlažích a čtyři samostatné rodinné vily s bazény a garážemi.

„Nyní dokončujeme zděné konstrukce ve všech sedmi domech současně a rozvody zdravotnické, topení, vzduchotechniky a elektřiny, začali jsme s omítkami a ve venkovních objektech už dokončujeme také inženýrské sítě,“ popsal situaci na stavbě pět měsíců před jejím do-



končením vedoucí projektu z divize 6 Metrostavu Jiří Korčík a rád konstatoval: „To co je pro nás teď momentálně nejdůležitější, je skutečnost, že už máme stavební práce dokončeny natolik, že se můžeme pustit do prací pro zahájení stavby hlavní komunikace, která povede z Podbělohorské ulice až k rezidenčnímu areálu.“

Během prázdninových měsíců stavbaři výstavbu silnice dokončí a práce pak budou pokračovat na rozšíření stávající silnice směřující k bytovému areálu, také na přeložkách sítí a na výstavbě chodníků a opěrných zdí.

„Už v červnu začneme s fasádami, které budou mít zateplovací systémy a barevnou stěrku, a do konce srpna budeme mít hotové mokré procesy, tedy podlahy a vnitřní omítky,“ přidal další informace o harmonogramu stavby bytového areálu na Císařce zástupce vedoucího projektu Ing. Marek Šach z divize 3 Metrostavu a zmínil se také o tom, že se denně na stavbě pohybují téměř dvě stovky stavbařů a nebude tomu jinak ani v následujících měsících, kdy navíc ještě přibudou dělníci takových profesí, jako jsou například obkladači, zámečníci nebo malíři a ve finále také zahradníci.

Důležitou součástí oplocené bytové rezidence Císařka je také devět metrů vysoký zemní val, jenž tvoří 30 tisíc kubíků zeminy, který bude sloužit jako odhlučnění od nejbližšího okolí a jeho západní strana se stane biokoridorem pro migrující žaby a ještěrky. Rozhodně ale v této krásné svažité přírodní lokalitě plně vzrostlé zeleně nezůstane bez zahradnické kultivace. Porostou na něm především okrasné dřeviny a tráva.

Táňa Pikartová, foto Josef Husák

Barrandov překlenulo ocelové esíčko

pokračování ze str. 1

Krátké povely, krátké porady, pečlivé rozdělení úkolů, dokonalá souhra všech a přesnost jako samozřejmost provázely každou minutu těch šesti sobotních hodin na pražském barrandovském sídlišti. Kdo tu byl, se zájmem sledoval práci našich stavbařů a jeřábníků.

„Byla to taková chvíle pravdy,“ svěřil se vedoucí projektu divize 4 Metrostavu Ing. Petr Štědrónský, když jeřábníci s doslova milimetrovou přesností posadili pomocí dvou jeřábů unikátní třicetitunové ocelové esíčko na místo (viz foto). V tu chvíli povolilo napětí, jež se samozřejmě drželo všech bez výjimky.

„Železobetonová lávka, která spojuje starý a nový Barrandov v jeden celek, je dílem ocelářů divize 7, má ocelovou konstrukci o délce 46 metrů tvořenou jednou jedinou centrální nosnou trubkou, jejíž vnější průměr je 76 cm.



Vypadá docela jednoduše, ale stavba to byla dost náročná jak na přípravu, tak na samotné stavební práce,“ připomněl při pohledu na ladné, efektně vypadající monstrum visící 14 metrů nad ulicí K Barrandovu v místech, kde se křížuje s ulicemi Lamačova a Slavinského, ing. Štědrónský. Zmínil se i o ostrém termínu, který museli stavbaři jeho týmu respektovat. „S Městskou částí Praha 5 jsme podepsali smlouvu 27. prosince loňského roku, hned po silvestru jsme se v největších mrazech nastěhovali na stavbu, kde jsme začali s prvními přípravnými pracemi. To bylo 2. ledna, dneska jsme lávku usadili na místo a jsem rád, že se nám to povedlo poměrně rychle a bez problémů. První chodci projdou přes lávku už 31. května,“ dodal Ing. Dalibor Anděl, hlavní stavbyvedoucí.

Budou to ale i cyklisté, kteří budou moct přes lávku bezpečně projíždět do Chuchelského háje. Lávka s protiskluzovým povrchem, jejíž konstrukce je zavěšena na dvou příhradových pylonech umístěných mimo komunikaci, stylově navazuje na přilehlé tramvajové zastávky a tvoří s nimi architektonický celek.

Mezi poslední práce stavbařů patří kromě jiného dokončení přístupového betonového schodiště půdorysného hyperbolického tvaru, betonových chodníků, a to jak směrem ke stanicí tramvaje, tak i směrem k Barrandovským ateliérům, skleněné nástavby protihlukové stěny a uvedení ulice K Barrandovu do původní podoby včetně terénních a sadových úprav.

Táňa Pikartová, foto Josef Husák

Spojovací štola do přístupové chodby stanice metra na Florenci je už prorážena

Už letos na podzim se stane stanice pražského metra Florenc, a to jak na trase B, tak i na lince C, dostupnou bez problémů, pohodlně a rychle i pro vozíčkáře, méně pohyblivé lidi a maminky s kočárky. V plném provozu tu pro ně začnou totiž sloužit dva výtahy, lanový i hydraulický, a přístupová chodba.

Hloubení šachty pro lanový výtah a ražbu spojovací štoly z výtahové šachty směrem k přístupné chodbě B-C (viz foto) dokončil tým stavbařů divize 1 Metrostavu vedený stavbyvedoucím Ing. Martinem Cimalou v polovině dubna letošního roku. Hydraulický výtah z podesty přístupné chodby B-C na nástupiště stanice metra Florenc B je již také zcela dokončen.

„Šachta pro lanový výtah, hluboká téměř 40 metrů, končí na úrovni přístupné chodby B-C a právě s touto chodbou je spojena pomocí spojovací štoly. Ještě před prorážkou spojovací štoly do přístupné chodby jsme museli zabrat jednu ze dvou přístupných chodeb B-C,“ řekl stavbyvedoucí Jiří Novák.

Zatímco prvních dvacet metrů hloubili stavbaři pomocí technologie převrtávaných pilot, zbytek výtahové šachty, druhých dvacet metrů, se hloubil Novou rakouskou tunelovací metodou, a to převážně v navětralých vrstevnatých břidlicích.

Původně se zde počítalo s trhacími pracemi, ale nakonec k nim nemohlo dojít. Jednak proto, že je jejich použití v blízkosti prostorů metra omezené, jednak proto, že se proti střelbám v podzemí odvolali majitelé okolních budov v těsné blízkosti výtahové šachty v ulici Na Florenci.

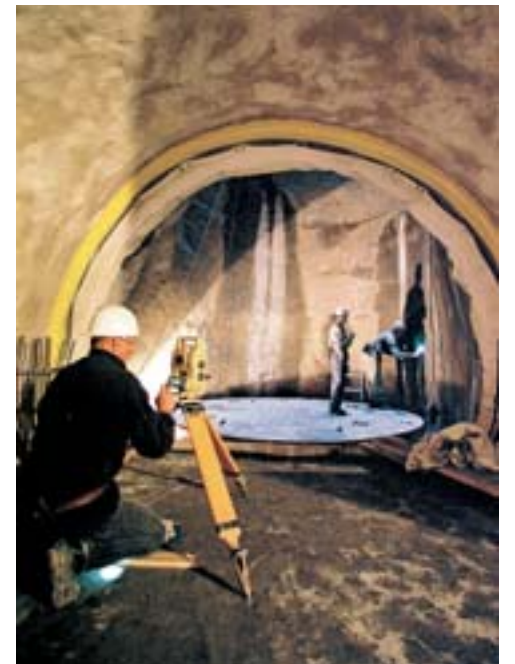
„Po dohloubení výtahové šachty jsme provedli zářezku a následnou ražbu spojovací štoly směrem k přístupné chodbě B-C. Ražba byla dlouhá 15 m a probíhala ve dvou třetinách své délky v břidlicích a v jedné třetině, a to v blízkosti přístupné chodby mezi trasou B a C, ve starých konstrukcích metra a ve stávající konstrukci přístupné chodby,“ řekl Ing. Martin Cimala a dodal, že touto prorážkou došlo k faktickému spojení povrchu se stanicí metra Florenc na trase B, a to pomocí vyhloubené výtahové šachty, vyražené spojovací štoly stávající přístupné chodby B-C a hydraulickým výtahem z podesty přístupné chodby na nástupiště.

Po prorážce následovaly práce ve štole. Bylo třeba udělat prostupy pro silové a slaboproudé rozvody, dále pak vrt pro odvodnění dna výtahové štoly a následně ještě poslední úpravy pro to, aby se mohlo začít co nejdříve izolovat ve spojovací chodbě a výtahové šachtě.

„V současné době je ve spojovací štole už dokončena stříkaná izolace a stavbaři tu provádějí sekundární ostění

směrem od přístupné chodby B-C k výtahové šachtě. Práce na sekundárním ostění a izolacích budou probíhat současně, a to ve třech etapách, z nichž první je už v plném proudu. Dokončeny budou do 27. července tohoto roku a pak už přijdou ke slovu práce na architektonických úpravách ve spojovací štole, lanovém výtahu a povrchovém kiosku,“ popsal další postup výstavby výtahů ve stanici metra Florenc ing. Cimala.

Součástí spojovací štoly bude také tlakový uzávěr, který bude sloužit jako těsnící pojistka proti vodě, pokud by hrozilo, že se při případné povodni dostane až do této části stanice metra. Předmětem tohoto díla, které stavbaři divize 1 naší akciové společnosti budují pro Dopravní podnik hlavního města Prahy, je samozřejmě také úprava nejbližšího okolí vstupu do výtahu v ulici Na Florenci. „Půjde o rekonstrukci chodníků a zatravnění plochy,“ dodal stavbyvedoucí Ing. Martin Cimala.



Druhou přístupnou spojovací chodbou mezi trasou B a C, kterou nyní stavbaři používají pro práce spojené s výstavbou výtahů a je pro cestující uzavřena, uvolní a zpřístupní hned po celkovém dokončení všech prací na hydraulickém i lanovém výtahu a na štole, jež je spojuje. A to bude v prosinci letošního roku.

Táňa Pikartová, foto Josef Husák



Tunelový most na Novém spojení je hotov

Výstavba Nového spojení, tedy projektu, který je největší dopravní stavbou na území hlavního města, se posunula o další krok dál. Stavbaři divize 5 Metrostavu dokončili v těchto dnech hrubou stavbu jednokolejného tunelového mostu, jenž umožní křížení železničních tratí mezi stanicemi Praha-Hlavní nádraží, Praha-Masarykovo nádraží a stanicemi Libeň, Vysočany a Holešovice. „Nosnou konstrukci tunelového mostu tvoří železobetonová rámová konstrukce. Je to vlastně 140 metrů dlouhý hloubený tunel, jehož šířka je 7 metrů a výška 8,12 metrů, délka rámu je 140 metrů. U západního portálu je na severní straně 25 metrů dlouhá galerie s pěti otvory, které mají šířku 4 metry. Nad oběma portály a nad galerií je monolitická římsa s úhelníkovým zábradlím, nosná konstrukce je vyzluzena pruty z oceli,“ přiblížil základní technické údaje nového tunelového mostu vedoucí projektu divize 5 Metrostavu Ing. Jiří Tihan a přidal ještě jeden údaj: „Zářez tunelového mostu, měřící 12 metrů, je zpevněn pilotovými stěnami a záporovým pažením, které realizoval útvár speciálního zakládání z divize 7 Metrostavu.“ Z jižní strany je tunelový most už zcela zasypan a ze severní strany se zásypy nyní dodávají. V nejbližších dnech se stavbaři pustí ještě do budování protihlukové stěny, jejíž betonový základ už mají hotový. Kromě tunelového mostu staví Metrostav pro projekt Nové spojení, na němž se podílejí také společnosti Skanska ZS, SSŽ a Subterra, i 1364 m dlouhý jižní tunel pod Vítkovem.

–pík–, foto Josef Husák

Připojištění je vklad do budoucnosti

Šetřit si na důchod, to už je dnes běžná součást produktivního života každého z nás. Možností jak a kde si ukládat peníze na penzijní připojištění je řada a navíc podle Kolektivní smlouvy naší společnosti získají naši zaměstnanci příspěvek, ať uzavřou smlouvu u jakéhokoliv penzijního fondu. Přesné informace o možnostech jak získat tento příspěvek zaměstnavatele, najdete v Kolektivní smlouvě Metrostavu (část VI., článek 39.1) a v PP č.10/PR k penzijnímu připojištění zaměstnanců Metrostavu (4. vydání).

Připravili jsme pro vás několik přehledných tabulek a dobrých rad o možnostech připojištění a výši měsíčního státního příspěvku, který můžete získat z naspořených finančních prostředků.

Pokud spoříte do systému penzijního připojištění, můžete získat státní příspěvek, jehož výše se pohybuje podle výše vašeho vkladu v rozmezí 50 až 150 Kč měsíčně. Podrobný návod přináší následující tabulka.

Měsíční příspěvek účastníka	Výše měsíčního státního příspěvku
100–199 Kč	50 Kč + 40 % z částky nad 100 Kč
200–299 Kč	90 Kč + 30 % z částky nad 200 Kč
300–399 Kč	120 Kč + 20 % z částky nad 300 Kč
400–499 Kč	140 Kč + 10 % z částky nad 400 Kč
500 Kč a více	150 Kč

Mohu uspořit na daních?

Zaplatíte-li za kalendářní rok více než 6000 Kč, tedy spoříte-li minimálně 500 Kč měsíčně, pak částku přesahující 6000 Kč můžete odečíst od daňového základu.

Maximální odečitatelná částka je však stanovena na 12 000 Kč za rok. Abyste tedy mohli od daňového základu odečíst maximální možnou částku, měli byste spořit měsíčně 1500 Kč, což je 18 000 ročně. Úspora na zaplacených daních pak podle vašeho daňového pásma může být 1800 až 3840 Kč. Vaše daňová úspora vyjádřená procenty znamená tedy fiktivní příspěvek ve výši 15 až 32 % z ukládané částky. Váš roční výnos z penzijního připojištění se státním příspěvkem a s daňovými úsporami může tedy činit až 5640 korun.

Který penzijní fond zvolit?

Penzijní fondy podléhají poměrně striktní státní regulaci a jsou tak regulovány řadou nástrojů, které mají zajistit stabilitu a účastníkům spoření bezrizikový výnos. Svěřené finanční prostředky fondy zhodnocují vlastními investicemi, přičemž míra jejich zhodnocení se každoročně pohybuje lehce nad mírou inflace. Za předpokladu, že tento stav bude dlouhodobě setrvalý, se vaše peníze skutečně reálně zhodnocují.

Pokud ještě nejste účastníkem penzijního připojištění, pro vaše možné rozhodování uvádíme tabulku s výsledky zhodnocení penzijních fondů v roce 2005.

Ing. Martina Zrcková

vedoucí útvaru pracovně-právních vztahů

Zhodnocení penzijních fondů v roce 2005

Allianz PF	3,7 %
ČSOB PF Progres	5,1 %
ČSOB PF Stabilita	4,3 %
Generali PF	4,5 %
Hornický PF	5,6 %
ING penzijní fond	4,8 %
PF České pojišťovny	4,3 %
PF České spořitelny	4,7 %
PF Komerční banky	4,6 %
Winterthur PF	4,2 %
Zemský PF	5,4 %

Jak penzijní fondy využívají zaměstnanci Metrostavu

APF-ČS	29,2 %
Penzijní fond KB	27,8 %
Winterthur penzijní fond	17,6 %
PF Allianz – Živnobanka	10 %
ČSOB Progres	6,4 %
PF České pojišťovny	4,2 %
PF ING	2,3 %
ČSOB Stabilita	1,8 %
Zemský penzijní fond	0,4 %
PF Generali	0,3 %
Hornický PF	0,1 %

NAŠE FOTOREPORTÁŽ



Vždyť 35 let je firmě jednou za život...

Kdyby ve středu 10. května večer hledal na pražském Žofíně inspiraci nějaký poeta, určitě by pro zdejší neobvyklé hemžení pod rozkvetlými kaštaný našel nejen výstižný básnický výraz. Pokud by však nahlédl do prostor Paláce Žofín, stačilo by mu jedno jediné slovo: Pohoda! Právě v tomto duchu se neslo setkání u příležitosti 35. narozenin Metrostavu, z nichž byli náležitě rozvrkoceni Ondřej Havelka a jeho Melody Makers (foto č. 1). Generální ředitel naší společnosti Jiří Bělohlav se však v vchodu s hosty zdravil se vši noblesou (foto č. 2) a také Ondřej Havelka (foto č. 3) uváděl nejen koncert, ale i věci na správnou míru, když dodal, že ono „rozvrkocení“ postihlo jeho ansámbly především díky hudbě panů Ježka, Voskovce a Wericha. V průběhu večera jistě na všechny starosti zapoměli prezident DDM Group Ing. Ivan Šesták a viceprezident DDM Group Ing. František Klepetko, mezi něž usedl náš generální ředitel (foto č. 4). Nutno dodat, že potlesk pánské části publika byl o něco silnější, když na pódiu zpívala Věra Gondolánová (foto č. 5). I v další části večera vytvářela hudba příjemnou kulisu a pohodovou atmosféru, takže obchodní ředitel Metrostavu ing. Pilát a generální ředitel společnosti Skanska ŽS ing. Topol (foto č. 6) vymazali ze svých slovníků slovo konkurence a současný generální ředitel naší firmy ujišťoval historicky prvního ředitele Metrostavu ing. Trpišovského (foto č. 7), že chuť dělat věci naplno se v Metrostavu nezměnila ani po 35 letech. Vzhledem k tomu, že Praha zažívala jeden z prvních teplých večerů, bylo až do pozdních hodin živo především na zahradě (foto č. 8) a domů se nechtělo ani našim bratislavským hostům – generálnímu řediteli Dopprastavu ing. Mrázovi, novému výrobnímu řediteli této firmy ing. Menyhártovi a ing. Dudášovi, řediteli Dopprastavu Bohemia. Vždyť 35 let je firmě jednou za život...

Blanka Hrdinová, foto Josef Husák

Očista na Orlicku

Byl to vskutku velký úklid, jaký ještě Orlická přehrada nezažila a hned tak zase nezažije. O víkendu 13. a 14. května čistili její břehy téměř tisíc dobrovolníků, kteří posbírali 22 tun odpadu. Při čištění pomáhal také Metrostav. O odvoz veškerého odpadu se postarali řidiči autoprovozu z divize 7 naší akciové společnosti.

Bylo třeba vyčistit skutečně úctyhodný kus, téměř 300 km na pravém i levém břehu Orlické přehrady na přibližně 250 místech, která byla nejvíce znečištěná. Sbíralo se nejen to, co tady za léta svých pobytů nechali výletníci, rybáři a neukáznění turisté, ale také vše, co přinesly jihočeské řeky. Byly to plasty, sklo, kovové předměty, pneumatiky. Nasbíraný odpad se svázal v pytlích na loďě a odtud se pak nákladními auty převážel na určené skládky do Chrástu u Březnice a do Smrkovic.

„Na deseti různých místech v okolí Orlické přehrady jsme měli deset sklopných vozidel a ještě další čtyři vozy byly připraveny u nás v autoprovozu na divizi. Prakticky na zavolání jsme byli schopni poslat je ihned na místo, pokud by byly třeba,“ řekl Petr Sekanina, dispečer dopravy divize 7, který odvoz nepořádku z Orlické přehrady operativně řídil.

–p i k–

Vítězství u Slavkova

Říká se, že historie se opakuje, a s trochou nadsázky se dá říct, že pravdivost těchto slov potvrdil i první z letošních turnajů Metrostav Golf Challenge. Příznivce golfu především z řad obchodních partnerů Metrostavu pozvaly do Slavkova hned tři divize naší firmy – divize 1, 3 a 4.

V sobotu 13. května však na hřišti Golf Clubu Austerlitz nesváděli boj o vítězství pouze tři významní muži, jak tomu bylo v roce 1805, kdy v těchto místech císař Napoleon porazil vojska cara Alexandra I. a císaře Františka I., ale den s golfem se zde rozhodlo prožít 57 hráčů a téměř 70 dalších hostů. Úderem jedenácté hodiny popřáli všem příjemnou hru ředitel divize 1 Ing. Milan Veselský a ředitel divize 3 Jiří Procházka, o půl hodiny později byla na všech jamkách hřiště odstartována hra, kterou si všichni po celý den náležitě užívali i díky nádhernému počasí.

Golfový program byl připraven také pro nehrající hosty. Ti se mohli se základy golfu seznámit během golfově akademie a v patovací soutěži si pak také vyzkoušeli, jak se jim ve hře, jež získává stále větší okruh příznivců, po první lekci daří.

„Musím přiznat, že na golfu jsem byl úplně poprvé a začínám rozumět tomu, proč je tato hra i u nás tak populární. Jen málokdy se povede zažít tak pohodový den. I když se ve Slavkově pochopitelně mluvilo nejen o golfu, ale také o práci. V klidu jsme tu s mnohými našimi partnery projednali záležitosti ohledně současných projektů na jihu i severu Moravy, kde má naše divize oblastní zastoupení,“ zhodnotil den ředitel divize 1 ing. Veselský.

Spokojen byl i ředitel divize 3 Jiří Procházka, kterého potěšil nejen velký zájem o turnaj mezi obchodními partnery divize, ale také vlastní nečekaný úspěch v patovací soutěži, v níž obsadil 3. místo.

Ze Slavkova odjížděli spokojeni nejen ti, kdo si na zdejších hřištích, které je považováno za jedno z nejobtížnějších v republice, vylepšili handicap. V závěru turnaje nebylo vidět zklamání ani ve tvářích hráčů, kteří mnohé míče „utopili“ v některém z četných umělých jezírek a hra jim nešla tak, jak by si představovali. Za rok prý všichni přijdou na Metrostav Golf Challenge 2007 v mnohem lepší formě.

Blanka Hrdinová, Foto Ota Mrákota

